



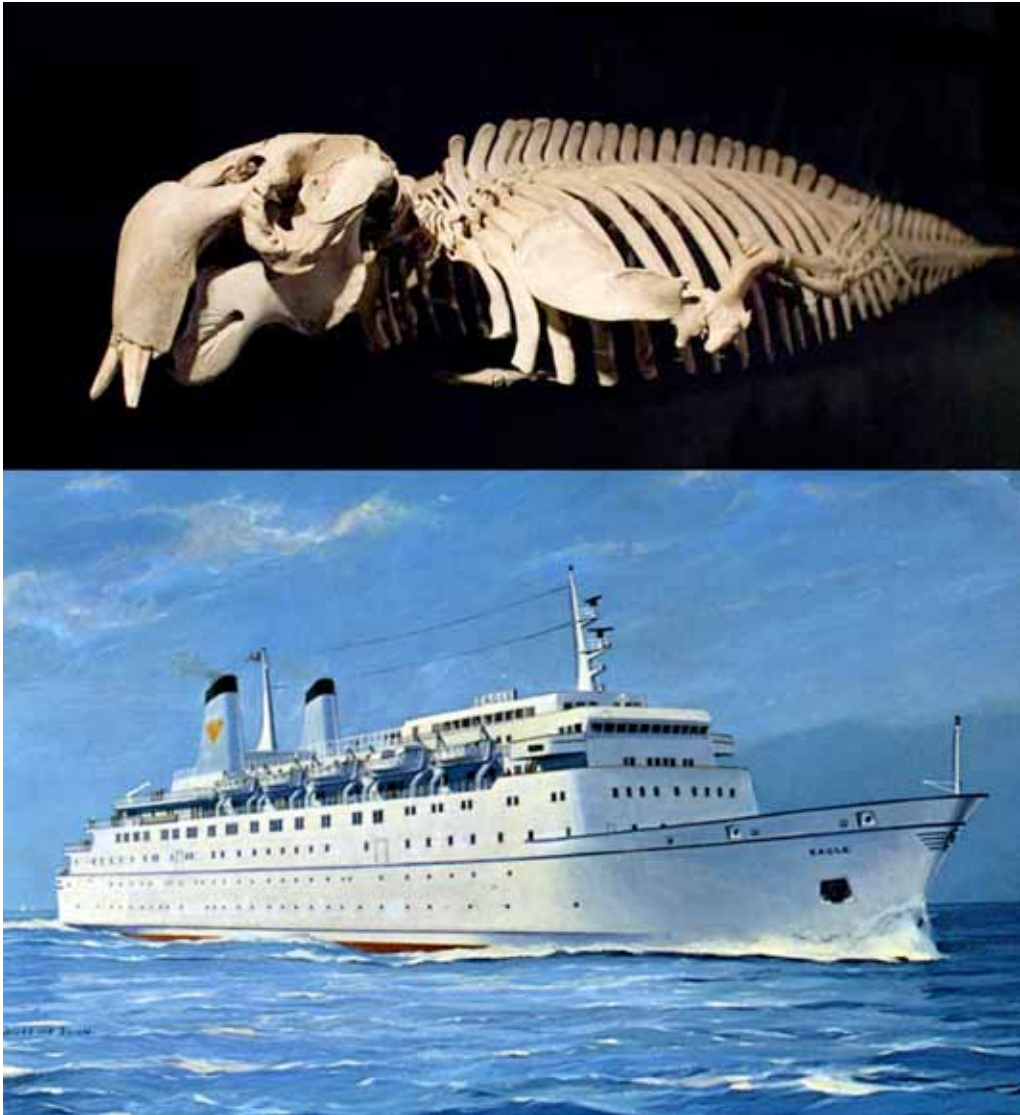
Trésor Guillaume Pinard

Vernissage samedi 6 octobre 2012 à 18h30

Exposition du 7 octobre au 23 décembre 2012



**CENTRE D'ART
CONTEMPORAIN**

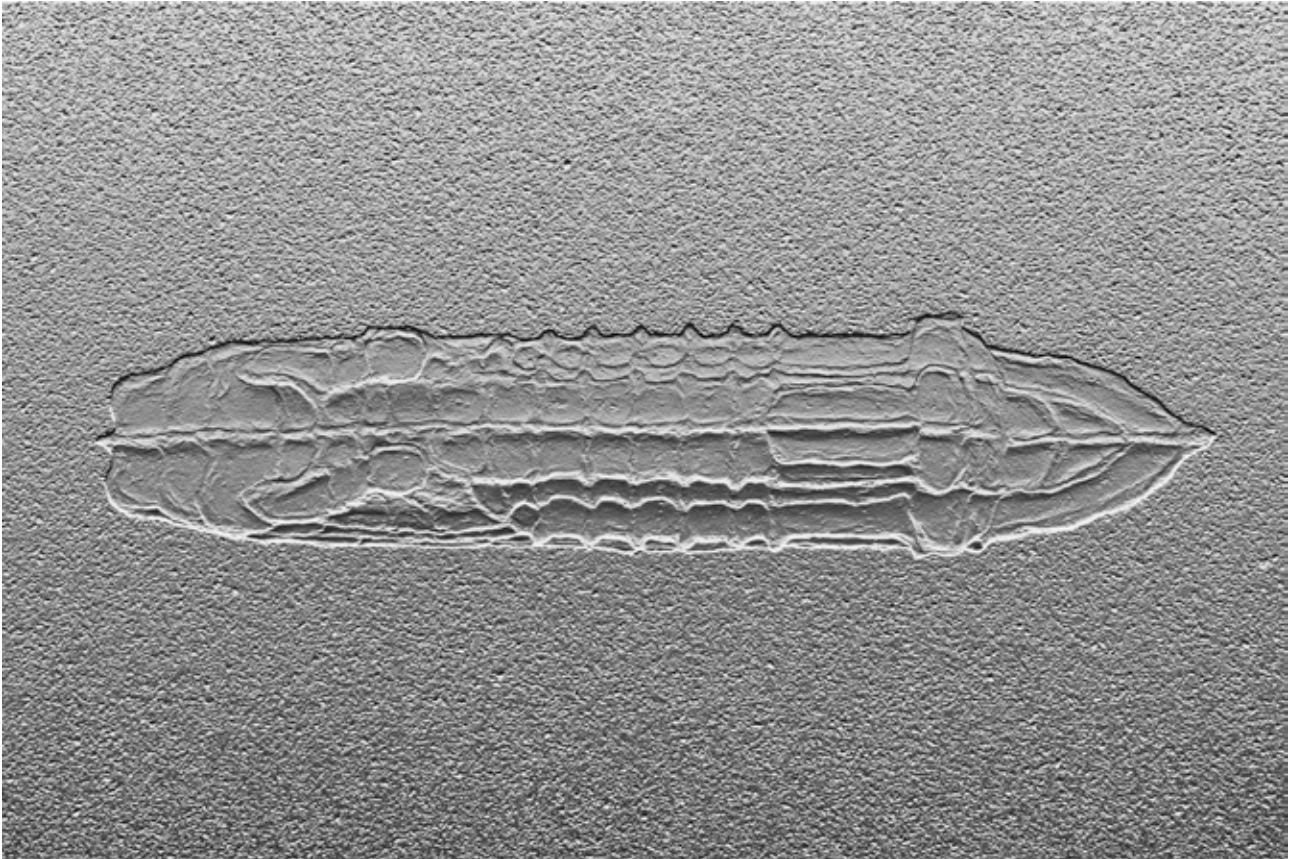


GUILLAUME PINARD, *Du firmament jusqu'aux abysses*,
montage, 2012

Courtesy de l'artiste.

sommaire

- 4 COMMUNIQUÉ DE PRESSE
Trésor, Guillaume Pinard
- 6 **Visuels pour la presse**
- 7 **Repères biographiques**
- 8 **Actions associées**
- 10 LA MAISON DES ARTS GEORGES POMPIDOU
- 11 L'ÉQUIPE
- 12 INFOS PRATIQUES ET PARTENAIRES



GUILLAUME PINARD, *Nautilé*,
photographie, dimensions variables
courtoisie Galerie Anne Barrault. Crédit : Guillaume Pinard

COMMUNIQUÉ DE PRESSE

Trésor

Guillaume Pinard

Dessin et autres objets

Virtuose du dessin, Guillaume Pinard refuse de se laisser enfermer dans cette pratique exigeante et polymorphe. Il va, à rebours de sa capacité, faire l'éloge de la lenteur dans la copie des classiques et du dessin mural ; il associe des états du dessin et des textes pour expérimenter un genre de littérature qui englobe des images. À partir de ses intérêts multiples pour la collection, la bande dessinée, le dessin animé, les correspondances, la peinture classique, le son, il développe le projet de recycler sa production : une vaste marée de fragments malaxés et mâchés dans un énorme « tube digestif » sont mis en mouvement pour articuler l'image d'un monde éclaté.

Cette métaphore et l'accumulation d'objets artistiques de tous les types, ne sont pas sans évoquer un bazar ou les réserves d'un supermarché mondialisé... mais il s'agit d'abord d'un espace investi par un artiste. Qu'est donc un artiste si ce n'est un chercheur en art ? Guillaume Pinard, loin de s'en tenir au dessin, découvre de nouvelles formes à l'exposition, démonte les cimaises, floute les perspectives... Il explore avec délectation tous les supports de la monstration : illustrations de magazines touristiques, maquettes de navires qui continuent de faire rêver des générations de petits et de grands, objets bureautiques et bureaumatiques, terminologie technocratique, problématiques environnementales... Autant d'éléments qui, digérés par une pensée alerte, concourent à rassembler ce singulier trésor. Chacun est invité à s'y perdre, entre le réel et ses illusions. « Qu'elle différence y a-t-il entre un artiste et un amoureux de l'art ? A priori aucune »

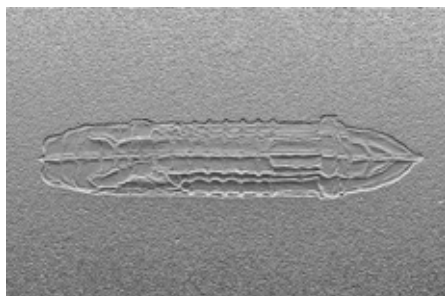
Guillaume Pinard, Un art sans destinataire, Semiose éditions, Paris, 2012

Commissariat **Martine Michard**
Juillet 2012

— ALBUM

Edition d'un album courant 2013 en partenariat avec la Galerie Anne Barrault, Paris et le BBB, centre d'art conventionné, Toulouse.

Visuels pour la presse



GUILLAUME PINARD, *Nautilé*,
photographie, dimensions variables
Courtoisie Galerie Anne Barrault.
Crédit : Guillaume Pinard



GUILLAUME PINARD, *Dürer versus
Klossowski*, dessin au graphite sur
papier, 27,4 cm x 35,5. 2010
courtoisie Galerie Anne Barrault.
Crédit : Guillaume Pinard



GUILLAUME PINARD, *La Cathédrale des
désirs*, Collage préparatoire, 2012.
courtoisie Galerie Anne Barrault.
Crédit : Guillaume Pinard



GUILLAUME PINARD, *Du firmament
jusqu'aux abysses*, montage, 2012
courtoisie Galerie Anne Barrault.
Crédit : Guillaume Pinard

Parcours dans l'exposition

La première salle se réfère à l'atelier.

Cet espace rassemble des dessins à différents états d'achèvement. Ils sont accrochés aux murs sans artifice ou encadrés précieusement. Ils entourent la maquette d'un navire présentée sur un grand socle au centre de la pièce.

L'espace de l'atelier est le lieu de la gestation, celui où se fabrique l'œuvre hors du regard public. Celui que dévoile ici l'artiste, a cependant été pensé pour être montré : c'est un espace paradoxal qui introduit le processus de création et participe déjà à l'exposition.

Après avoir franchi le premier rideau de polyane qui structure et crée un flou dans la perception de l'espace, le visiteur est introduit dans la zone d'archivage : il faut contourner des étagères qui fonctionnent à la fois comme des rayonnages d'archives - avec leur accumulation d'objets dont beaucoup ne sont pas identifiés - mais aussi comme une grille qui obture et structure l'espace.

S'ouvre ensuite l'espace de repos : un grand lit en occupe le centre, et une accumulation d'images colorées projettent en deux grands panneaux, la surface du lit sur les murs. Il s'agit paradoxalement d'un espace conçu comme un lieu de méditation, où assis sur le lit, le visiteur peut observer à loisirs les petites peintures et s'inventer toutes les histoires que son imaginaire invite. L'artiste les réalise comme des notes pour fixer une idée, une image.

La salle intermédiaire joue son office de passage, appuyé par la projection d'un dessin animé dont le mouvement répétitif est obsédant. L'entassement de cartons de déménagement qui lui fait face, cache une alcôve où un second film en noir et blanc promet une étrange proximité.

Enfin, la grande salle cumule un ensemble hétéroclite d'objets, d'images et d'installations qui font valoir l'aspect constructif et ésotérique de tout travail artistique quand il s'applique à autre chose qu'à la simple reproduction du réel.

L'artiste évoque certaines des références qu'il aime à reprendre, jouant des échelles et des transformations par le dessin et l'installation : la reproduction démesurée d'un dessin de Rubens, une flaque d'eau sur une table, une boîte aux lettres pour les réclamations...

Avec Guillaume Pinard, l'investigation méticuleuse de l'histoire de l'art sert un imaginaire qui se frotte aux questions sociétales, à l'histoire des phénomènes, à toutes les expressions artistiques contemporaines du cinéma à l'architecture... et à la médiation comme espace de dialogue entre l'art et son public.

Repères biographiques

Représenté par Galerie Anne Barrault, Paris.

Galerie Vera Gliem, Cologne.

2012

Centre d'art contemporain / Maison des arts Georges Pompidou, Cajarc.
Bijou, Iconoscope, Montpellier

2011

Service public, Centre d'Art Contemporain de Pau.
Des dessins d'art de Guillaume Pinard : Claude, Galerie MAM, Rouen
Macumba, Galerie Bien

2010

Tomate, Galerie Anne Barrault, Paris.
OTTO, Le portique, Le Havre (Dans le cadre de la Biennale d'art
contemporain du Havre).

2009

Galerie Vera Gliem, Cologne.
Vladimir, Iconoscope, Montpellier.

2008

Avril, micro onde, Vélizy-Villacoublay.
Mur du lapin agile, ESAC de Pau.
Gibbon, Galerie Du Bellay, Rouen.

2007

Primalab, EESI de Poitiers.
Très chère Anne, Galerie Anne Barrault, Paris.

2006

Provisional end, Galerie Vera Gliem, Cologne.

2005

Expresso, team gallery, New York.

2004

Galerie Vera Gliem, Cologne.

2003

Le syndrome du trapèze, Frac paca, Marseille.
Le roi du caca, Galerie des grands bains douches, Marseille.
La griffe et l'ongle, château de Tarascon.
Chtong, capc (galerie des projets), Bordeaux.
Galerie du tableau, Marseille.
École municipale d'Arts Plastiques de Saint-Nazaire.

Actions associées

1 - Visites commentées

Virtuose du dessin, Guillaume Pinard développe un travail polymorphe. La copie de peintures classiques y côtoie la mise en scène du dessin mural en passant par la bande dessinée, la correspondance écrite, la collection d'objets et la création sonore. Un projet gargantuesque que nous vous proposons de décrypter lors d'une visite commentée qui explore son œuvre sous toutes ses facettes.

→ Samedi 27 octobre et 24 novembre à 16h30 au centre d'art contemporain, Cajarc
2 euros par personne, réservation conseillée

2 - Ateliers POM*POMpidou !

Pour les vacances scolaires, la Maison des arts Georges Pompidou organise des rendez-vous « jeune public » : les Ateliers POM*POMpidou. Une visite de l'exposition adaptée aux enfants suivi d'un atelier de pratique artistique.

→ Mercredi 31 octobre et 7 novembre au centre d'art contemporain, Cajarc, de 15h à 17h
5 euros par enfant, à partir de 5 ans, réservation conseillée, goûter offert.

3 - Evènement

Invités par Graphéine pour un premier événement hors Agglo, le centre d'art contemporain à Cajarc, le Moulin des Arts à Saint-Rémy et l'Atelier Blanc à Villefranche de Rouergue initient une rencontre entre leurs trois expositions et les trois sites distants d'une vingtaine de kilomètres, entre Lot et Aveyron.

Un bus gratuit dessert l'ensemble du circuit, au départ de Villefranche devant la Mairie à 13h30.

Au programme

- 14h Cajarc, centre d'art contemporain : visite commentée de l'exposition TRESOR de Guillaume Pinard, lecture performance des textes de l'artiste, signature des 2 estampes de Martin Lord, coproduites avec l'Artothèque départementale du Lot.
- 16h Saint-Rémy, Vernissage de l'exposition Abrégé de Roland Schär au Moulin des Arts, discussion animée par Mathieu Provansal sur la place du critique aujourd'hui.
- 18h30 Villefranche-de-Rouergue, vernissage de l'exposition Once upon a time de Corine Laroche à L'Atelier Blanc, performance dansée autour des œuvres par la compagnie Turbulences, buffet dinatoire.
20h30 départ bus. Retour Cajarc 21h

Inscription impérative avant le 2 novembre au 05 65 40 78 19 au départ de Cajarc 15h30 - 21h

→ Samedi 10 novembre

« L'artiste reprend, relit et interprète des œuvres validées, afin de révéler un destinataire inédit.

La reprise est toujours accompagnée d'un renouvellement des moyens techniques de la reprise.

Tout amoureux de l'art transmet des histoires de l'art en manipulant techniquement les objets historiques de son savoir .

Un renouvellement technique renouvelle la condition des rapports.

Les moyens techniques renouvellent les modes de reprise.

Les moyens techniques réactualisent l'œuvre et débordent ses critères de validation.

Les moyens techniques prédisposent la production expérimentale à la création de nouveaux destinataires.

Faire une hypothèse prospective consiste toujours à prendre en charge les évolutions technologiques (les destinations) pour parier sur la constitution de nouveaux destinataires.

Les histoires techniques d'une destination : les luttes qu'elle a menées, qu'elle mène; les désirs et les visions qu'elle a portés, qu'elle porte constituent son imaginaire, l'inconscient de son langage, sa puissance.»

«Un art sans destinataire» Guillaume Pinard, Semiose éditions, Le Parvis, 2012 p.21

La Maison des arts Georges Pompidou

Maisons Daura,
résidences internationales d'artistes
Saint-Cirq-Lapopie

Les Maisons Daura sont un laboratoire international de création pour toutes les disciplines artistiques. Au cœur d'un des plus beaux villages de France, dans un ensemble architectural médiéval d'une exceptionnelle qualité, elles sont un lieu de vie et de recherche pour des artistes du monde entier. Ils sont accueillis pour deux périodes de résidences.

Au printemps, les artistes composent un projet collectif pour le Parcours d'art contemporain en vallée du Lot qui se déroule chaque été.

À l'automne, ils investissent cet espace de création artistique pour des projets individuels.

Centre d'art contemporain
Georges Pompidou
Cajarc

Le Centre d'art contemporain Georges Pompidou est voué à rapprocher les publics du meilleur de la création contemporaine, émergente ou confirmée, de la scène française et internationale.

Dans un cadre unique, au cœur de la vallée du Lot, le Centre d'art contemporain propose des expositions toute l'année ainsi que le Parcours d'art contemporain en vallée du Lot en période estivale.

Le Centre d'art contemporain participe au réseau régional des centres d'art et est membre de dca, l'association française pour le développement des centres d'art.

Martine Michard est la directrice de la Maison des arts Georges Pompidou depuis février 2004.

INFOS PRATIQUES & PARTENAIRES

Contact presse

Hélène Maury, chargée des relations presse
et de la communication
T. 00 33 (0)5 65 40 78 19
helene.maury@magp.fr
presse@magp.fr

L'exposition

L'exposition se tiendra du 7 octobre au 23
décembre 2012

Commissariat

Martine Michard, directrice de la
Maison des arts Georges Pompidou
martine.michard@magp.fr

Visite presse

Jeudi 4 octobre 2012 à 10h30

Interview de l'artiste

Sur demande

Visite enseignants

mercredi 10 octobre à 15h

Service des publics

Marie Deborne
marie.deborne@magp.fr

Inauguration

Samedi 6 octobre 2012 à 18h30, en présence de
l'artiste

Horaires d'ouverture

Tous les jours, sauf le lundi, de 14h à 18h

Gratuité

L'exposition est libre d'accès

Autour de l'exposition

visites commentées, lectures...

Maison des arts Georges Pompidou

Centre d'art contemporain conventionné
Maisons Daura, résidences internationales
d'artistes
134 avenue Germain Canet, BP 24, 46160 Cajarc
T 00 33 (0)5 65 40 78 19 / 00 33 (0)5 65 14 12 83
contact@magp.fr
www.magp.fr

Accès

Centre d'art contemporain conventionné
Route de Gréalou, 46160 Cajarc

AÉROPORT Toulouse/Blagnac

GARES Figeac ou Cahors

• **DEPUIS FIGEAC** D19

• **DEPUIS CAHORS** D911 (Causse) ou D653 et D662

• **DEPUIS TOULOUSE** A20 sortie 59 d°Caussade,
traverser la ville, puis D17 Monteils, D19 Bach, Limogne

Partenaires principaux



Partenaires media

www.mouvement.net
MOUVEMENT