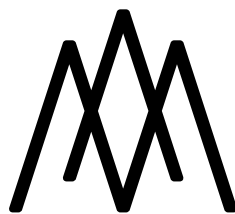


DOSSIER DE PRESSE

# LIEUX-DITS

**DAVID COSTE  
SÉBASTIEN VONIER**

30 09 – 09 12 18



**MAISON DES ARTS  
GEORGES & CLAUDE POMPIDOU  
CAJARC – ST CIRQ LAPOPIE**

# LIEUX-DITS

**VERNISSAGE EN PRÉSENCE DES ARTISTES**

SAMEDI 29 SEPTEMBRE 2018 – 18H

MAGCP CAJARC

**EXPOSITION 30 09 – 09 12 2018**

DU MERCREDI AU DIMANCHE / 14H – 18H

ENTRÉE LIBRE

**VISITE COMMENTÉES**

**SAMEDI 27 OCTOBRE & 1ER DÉCEMBRE**

16H – 17H / 4 € / GRATUIT POUR LES

ADHÉRENTS

SUR RÉSERVATION

MAGCP CAJARC

# TOUS AUX ABRIS !

**ATELIERS POM\*POMPIDOU !**

ATELIER MODELAGE / 5-12 ANS

MERCREDIS 24 & 31 OCTOBRE / 15H – 17H

7€ / GOÛTER OFFERT / SUR RÉSERVATION

MAGCP CAJARC

# ATELIER D'ÉCRITURE

AUTOUR DE « VOYAGE EN GRANDE

GARABAGNE » D'HENRI MICHAUX

AVEC MARYSE VAUGARNY

DIMANCHE 11 NOVEMBRE / 14H - 18H

25 € / PUBLIC ADULTE / SUR RÉSERVATION

MAGCP CAJARC

# CINÉMA

**AVEC CINÉLOT**

« UNE FILLE DE OUessant »

D'ÉLÉONORE SAINTAGNAN (DOCU-FICTION, 28 MINUTES, 2018)

« ÁGA »

DE MILKO LAZAROV (DRAME, 1H37, 2018)

PROJECTION EN AVANT-PREMIÈRE

V.O SOUS-TITRÉE FRANÇAIS

VENDREDI 16 NOVEMBRE, 20H30

SALLE DES FÊTES, CAJARC

3€ TARIF JEUNES / 6€ PLEIN TARIF

PLUS D'INFOS SUR LA  
PROGRAMMATION ASSOCIÉE :  
MAGCP.FR/EVENEMENTS

RÉSERVATION  
T 05 65 40 78 19  
RESERVATION@MAGCP.FR

Pour obtenir les dossiers et communiqués de presse,  
les images pour la presse, interviewer les artistes...

**HÉLÈNE MAURY**

CHARGÉE DE LA COMMUNICATION

ET DES RELATIONS PRESSE

H.MAURY@MAGCP.FR

05 65 40 78 19

# LIEUX-DITS

DAVID COSTE / SÉBASTIEN VONIER

**L'exposition « Lieux-dits » réunit les œuvres récentes de David Coste et Sébastien Vonier. Les deux artistes y revisitent la représentation de l'espace et du paysage en déployant dessins, sculptures, photographies et installations.**

Animés d'un même esprit de recherche et d'incertitude, les deux artistes — dont c'est la première exposition commune — composent ici une histoire où leurs univers singuliers se combinent, dialoguent et acceptent la surprise. Tous deux s'intéressent à l'image et au paysage. Sébastien Vonier, plutôt sculpteur, s'inscrit dans une dimension primitive du geste qui questionne l'informe et le corps. David Coste, avec son vocabulaire de papier et de crayons, bouscule les liens entre réalité et fiction dans une perception sensible du factice. Leur pratique solitaire est une sorte de havre d'inquiétude. Si faire ensemble ne relevait d'aucune évidence, le partage d'intuitions communes et l'élaboration de combinaisons potentielles, contribuent à créer une atmosphère, un climat composé par touches et vibrations. Tout comprendre n'est pas une injonction. Se confronter à l'ambivalence, à l'équivoque, voire au mystère participe à la projection de quelque chose de fragile et de non fini. « Lieux-Dits » propose la construction d'un paysage dans l'espace. À vous maintenant d'y déambuler afin d'y exercer votre regard et d'en articuler le récit.

COMMISSARIAT MARTINE MICHARD



**DAVID COSTE**  
*MB PHOTO N°12*  
IMPRESSION JET  
D'ENCRE, 130X130 CM  
2015

# QUE DEVIENNENT LES DÉCORS QUAND ILS NE SONT PLUS HABITÉS PAR DES ACTEURS ?

FRANÇOIS AUBARD, 2010

La qualité première d'un décor est de disparaître. Les meilleurs sont ceux qu'on ne voit pas. Soutenant un univers narratif cohérent, leur présence semble normale. Pourtant, nous savons qu'il s'agit de carton, de bois et d'autres matériaux. Nous savons que les portes ne conduisent nulle part, que derrière les fenêtres il n'y a pas d'intérieur et encore moins d'habitants. Ce sont des territoires fictionnels. (...) Ce sont des surfaces de projections qui n'ont de cohérence que lorsqu'elles sont captées par une caméra. C'est elle qui fabrique des mondes. Et, pour elle, parfois des villes se mettent à exister. (...) Si les décors permettent l'apparition d'univers autonomes, ils en sont les limites. Ils bornent le monde construit pour la caméra.

(...) C'est le même type de soumission du bâti à la construction narrative que produit David Coste. Seulement chez lui le réel n'est pas reproduit mais, pourrait-on dire, fictionnalisé sur place. Il transforme notre environnement quotidien en éléments de carton-pâte ou, en tout cas, nous conduit à le regarder comme tel.(...) Prélevé par l'outil photographique de son environnement urbain il se retrouve plongé par l'artiste dans une composition où tout semble irréel. C'est pourtant la reproduction fidèle du milieu d'où il provient. Il est entouré d'une rue de bitume, d'un trottoir et d'un autre mur en béton gris comme c'est le cas là où il est physiquement. Seulement sa facture d'image numérique le place directement dans le champ de la représentation.

Pour être plus précis, on pourrait dire que, sous forme d'image de synthèse, cet environnement nous apparaît comme une maquette de lui-même.

(...) Nombre de ses réalisations, qu'il s'agisse de dessins, de maquettes ou d'installations, exploitent le caractère prophétique du panneau de chantier. (...) C'est précisément dans cet espace fantasmagique, qui fait d'un lieu un objet manipulable, qu'agissent les travaux de David Coste.

(...) L'environnement qui nous entoure est ainsi présenté sous forme de projection, de projet, livré comme une construction ou, plus encore, comme un décor manipulable. Ainsi, en déplaçant les codes de la préfiguration architecturale habituellement offerte comme la promesse d'un environnement modifié vers ceux du décor, David Coste éclaire le fait qu'ils représentent avant tout des constructions et que tout ce qui est bâti existe préalablement sous la forme de dessins ou de maquettes, de constructions d'un monde idéal. Et, de fait, la promesse architecturale se présente comme une fiction.

Celle d'un temps à venir où l'environnement remanié sera plus fonctionnel, plus chatoyant. S'y confronter implique que le spectateur se projette dans cette maquette grandeur nature qu'il habitera alors. Dans les décors bâtis ce ne sont pas des acteurs qui évoluent, mais des habitants. (...)

# ENTRETIEN

DAVID COSTE AVEC MARTINE MICHARD

**Tu t'intéresses à la question de la représentation du paysage. Peux-tu spécifier ta relation singulière et personnelle au paysage ?**

Tout d'abord, mon rapport au paysage s'inscrit communément dans une question qui traverse l'Histoire des représentations notamment dans le cinéma et dans l'art. C'est une affaire aussi bien culturelle que perceptive et émotionnelle. Mais c'est aussi une charge intime liée à mon histoire personnelle, à ma mémoire et à mon inscription dans la société.

Au regard de l'histoire, le paysage est un sujet en mutation permanente, même si l'on peut retrouver aujourd'hui des questions déjà communes à des périodes historiquement très éloignées de nous. La perception du paysage s'est surtout modifiée du fait de l'évolution des techniques et notamment des moyens de le regarder et de le traduire, ce qui explique certainement l'engouement et la fascination qu'il exerce sur les artistes.

Pour moi, qu'il soit réel ou fictif, le paysage tente de s'inscrire dans une histoire visuelle qui puise autant dans l'art américain qu'europpéen. Je pense entre autre à Robert Smithson et à ses interventions dans le paysage, à la radicalité des Becher et de Walker Evans. Mais plus proche de nous, à David Claerhout ou à Jim Shaw.

Sur un plan plus intime des paysages ont traversé mon enfance : la montagne , les sites industriels mais aussi des bases militaires et les parc à thème...

Je suis persuadé que tout cela a une influence sur mes recherches actuelles : les zones non préemptées, les espaces délabrés de la société et à l'inverse, les espaces très marqués par une uniformisation du monde, quand le décor devient une sorte de stéréotype du paysage.

De fait, l'uniformisation, la représentation de masse, devient une sorte de cauchemar : l'image internationale des loisirs est un paysage archétypal, assez beau mais aussi pathétique, dramatique, que j'aimerais aborder idéalement dans une forme au croisement de Jim Shaw et Thomas Demand.

**À Cajarc, le centre d'art s'inscrit dans une expérimentation des liens entre art et environnement. C'est une des raisons de mon invitation.**

**Comment penses-tu que ta proposition s'intègre dans ce contexte?**

Ma cabane, est une construction d'images avec des images. Il s'agit davantage de convoquer un paysage par touches, par montage, comme une vibration, un atlas, une forme à la fois précise et chaotique. Mes images sont plutôt des constructions intellectuelles que des émotions, même si j'espère pouvoir en convoquer chez le spectateur.

Le contexte rural du centre d'art m'intéresse tout au temps que l'ultra urbain, on peut y trouver les mêmes signes de notre société. Il y est autant question de ruralité que d'urbanité. Il n'y a pas pour moi, d'opposition entre ces deux entités qui, à l'heure d'Internet, se sont largement rapprochées. Je connais les paysages d'ici depuis ma résidence en 2009.

J'ai encore en tête beaucoup d'images de ce territoire que je n'ai pas faites et ne ferai peut-être jamais : tunnels, grottes, ouvertures, mines, montagnes creusées, carrières... elles continuent d'alimenter mon imaginaire.

**Si le principe de créer un paysage opère ici, quel scénario privilégies tu ? Quelle articulation imaginez vous avec Sébastien ?**

Il n'y a pas de scénario en soit, juste de l'amitié et de la connivence. Chacun à sa façon est épris par un désir de liberté — malgré nous — le besoin de ne pas être dans ce qu'on nous demande. Je pense que nous avons un intérêt commun pour le paysage, l'observation, un rapport très fort à la projection, l'idée de laisser une grande place à l'autre.

Si je devais distinguer nos deux propositions, il me semble que Sébastien part d'un lieu précis et le déploie alors que moi je pars de divers endroits qui convergent autour d'une notion, d'une sensation.

**La question des *Hospitalités* et plus spécifiquement de l'attention est au cœur de notre réflexion cette année au centre d'art. En quoi l'exposition peut-elle contribuer selon vous à enrichir cette problématique ?**

Je ne sais pas si mon travail enrichira cette problématique. J'essaie de faire de l'art, soit des formes qui permettent à l'autre – au public – d'exercer son regard, d'intégrer une oeuvre. Mes propositions ne préemptent pas cette capacité du public à regarder, à exercer son regard. Je l'accueille dans mon champ d'intervention, penser à la présence du public c'est une forme d'hospitalité. Il ne s'agit pas d'illustrer un propos mais de le convoquer.



**DAVID COSTE**  
*MB PHOTO N°15*  
IMPRESSION JET D'ENCRE  
130 X 130 CM  
2016



**SÉBASTIEN VONIER**  
*AH*  
ÉBÈNE, VIS  
20 X 15 X 5 CM  
2017



**SÉBASTIEN VONIER**  
*DÉSOLATION (DÉTAIL)*  
5 SCULPTURES  
FORMAT INCONNU  
2018



# GÉOGRAPHIQUE, DOMESTIQUE, ENTROPIQUE – À PROPOS DE LA SCULPTURE DE SÉBASTIEN VONIER

PAR PIERRE TILLET

Parmi les œuvres de Sébastien Vonier, nombreuses sont celles qui relèvent indéniablement de la sculpture, mais qui peuvent aussi être regardées sous un angle utilitaire. Elles reposent sur la tension entre deux régimes a priori antithétiques : elles font signe vers l'art et, simultanément, recyclent une rhétorique fonctionnelle. (...)

Une autre manière d'approcher la démarche de Sébastien Vonier est de l'envisager à partir de catégories telles l'ambivalence ou l'hybridation. *Pontmain* (2006) est une œuvre formée de cinq éléments régulièrement espacés, qui évoquent des tableaux, générant en quelque manière l'illusion d'une ouverture. On pourrait même voir dans cet ensemble une succession de variations paysagères, avec une ligne d'horizon variant de hauteur. L'ironie est que les constituants de *Pontmain* ont été découpés dans un mur en brique, dénotant la fermeture. *Sans titre* (2008) repose sur une logique semblable : celle du fragment, en l'occurrence des portions d'enrobé, matériau d'un intense noir bitumineux. Dressés à la verticale, ces éléments superficiels d'une route détruite, au dessin accidentel, apparaissent tels des détritrus civilisés. Ils rappellent *Asphalt Rundown* (1969) et la répartition aléatoire de ce matériau, déversé par Robert Smithson depuis un camion sur la pente d'une carrière abandonnée, près de Rome. La prise au sol de l'asphalte ainsi répandu, avec les immanquables fissures et crevasses qu'elle entraîne, évoque en retour une autre œuvre de Sébastien Vonier, *Névés* (2009). Ces plaques de béton lisse, élevées sur d'agressifs treillis métalliques, appellent à la fois l'idée de la ruine prochaine de toute architecture et l'image de séracs chaotiques à la surface d'un glacier.

Le paysage est d'ailleurs une préoccupation récurrente de Sébastien Vonier. Ainsi, à Agen (Lot-et-Garonne), il a réalisé *Maladeta* (2009), une moquette colorée installée au pied du mur d'escalade d'un complexe sportif. Au sol, la composition, complexe, semble abstraite. Vue depuis le haut du mur, elle apparaît dans sa totalité et prend un sens nouveau.

Comme lorsqu'il découvre un panorama naturel, une fois son ascension achevée en montagne, le grimpeur est saisi par le spectacle d'une carte à grande échelle. Cette carte – la moquette colorée, donc – est celle du massif de la Maladeta (Pyrénées espagnoles). C'est un paysage codé, dont l'artifice répond à celui du mur d'escalade. *Maladeta* est rendue plus antinaturelle encore par ses couleurs inhabituelles (proches de celles des prises d'escalade en résine) et par le référent du document (une carte géologique délestée de ses informations textuelles). Cette œuvre s'inscrit dans la continuité de *Sans titre* (2006), marqueterie irrégulière de pièces de linoléum dont l'assemblage est semblable à une vue aérienne de parcelles cultivées.

À ces deux pièces closes sur elles-mêmes, s'opposent des travaux plus ouverts, instables. *Main courante* (2004) est une sculpture citant un élément d'architecture qui, privé de l'escalier auquel il est ordinairement lié, ne guide plus le corps, mais seulement le regard. *Élévation* (2008) joue sur le même registre, sauf que le volume défini par la main courante a été basculé à l'horizontale. Le basculement est fréquent dans l'œuvre de Sébastien Vonier : renversement spatial, basculement du fragment architectural à la peinture, du plan au volume, de la sculpture à l'objet ou au paysage. (...)

DOCUMENTS D'ARTISTES AQUITAINE 2012

# ENTRETIEN

SÉBASTIEN VONIER AVEC MARTINE MICHARD

**Tu t'intéresses à la question de la représentation du paysage. Peux-tu spécifier ta relation singulière et personnelle au paysage?**

Au tout départ de ma pratique artistique, j'ai réalisé des installations et des sculptures qui étaient en quelque sorte des objets souvenirs de lieux pour lesquels il subsistait un attachement particulier. Les formes étaient souvent proches d'objets usuels et j'envisageais qu'elles puissent habiter l'espace intime de la maison.

Je trouvais dans mes déplacements une forme de vivacité qui me semblait intraduisible, ce constat m'a poussé à charger les sculptures d'une forme d'ambiguïté entre un objet fonctionnel et un lieu distant, un présent et un passé, à l'image du souvenir et de l'expérience.

J'aime beaucoup les objets qui ont une force de déplacement mental et physique comme la carte, les objets de voyage ou les prises d'escalade.

Depuis peu je réalise des images en dessin et en volume qui sont présentées ici pour la première fois. Les dessins, curieusement, figurent un paysage mais ce n'est pas cela qui a guidé mon désir de les voir apparaître. Ce sont des images d'un lieu mais elles ne cherchent pas vraiment à le qualifier. L'hiver dernier, j'ai ressenti le besoin de convoquer ces masses puissantes et informes que sont les rochers de la pointe de Pern à Ouessant. Les marches nocturnes les faisaient apparaître partiellement à la lueur de la lune. J'ai gardé en mémoire ces présences à peine visibles, ces grands corps informes et monstrueux. C'est la première fois que je dessine réellement, c'est avant tout une histoire de geste, de temps et d'expérience. Chaque nouveau dessin est une aventure intérieure qui s'offre à moi comme un nouveau territoire dans lequel plonger sans certitude d'arriver à convoquer la bête. En cela ce sont moins des dessins que des sculptures.

**À Cajarc, le centre d'art s'inscrit dans une expérimentation des liens entre art et environnement. C'est une des raisons de mon invitation. Comment penses-tu que ta proposition s'intègre dans ce contexte ?**

Souvent au démarrage d'une forme il y a un contexte, il peut être géographique ou affectif et souvent les deux sont liés. Je travaille régulièrement à des œuvres contextuelles et je fais assez peu d'expositions. Je dirais que cette exposition, ce centre d'art est un lieu, une île inconnue à visiter avec sa part d'étrangeté et d'incompréhension offerte à la dérive. Chacun peut y tracer son chemin à travers les choses qui la composent, libre des analogies qu'il souhaite. Il est certain que cette proposition convoque un environnement qui n'est pas celui de Cajarc et qui fut peut-être le mien à un moment à un endroit.

**Si le principe de créer un paysage opère ici, quel scénario privilégies tu? Quelle articulation imaginez vous avec David ?**

J'ai choisi de présenter ici des formes récentes, quelque peu primitives, simples et spontanées, faites le soir, la nuit ou le matin, sur un coup de tête et souvent sur la table de la cuisine. Il n'y a pas de scénario, pas d'histoire définie qui puisse rassurer ou qui puisse se trouver hors-champ des images. Ce sont des formes plus psychologiques que littéraires, parfois je convoite dans la forme figurée autre chose, en m'appuyant sur les matériaux ou sur l'analogie que je peux faire du sujet. Je crois justement que la grosse question du paysage se passe de scénario, ça me semble plutôt être un théâtre ouvert à toutes les projections possibles.

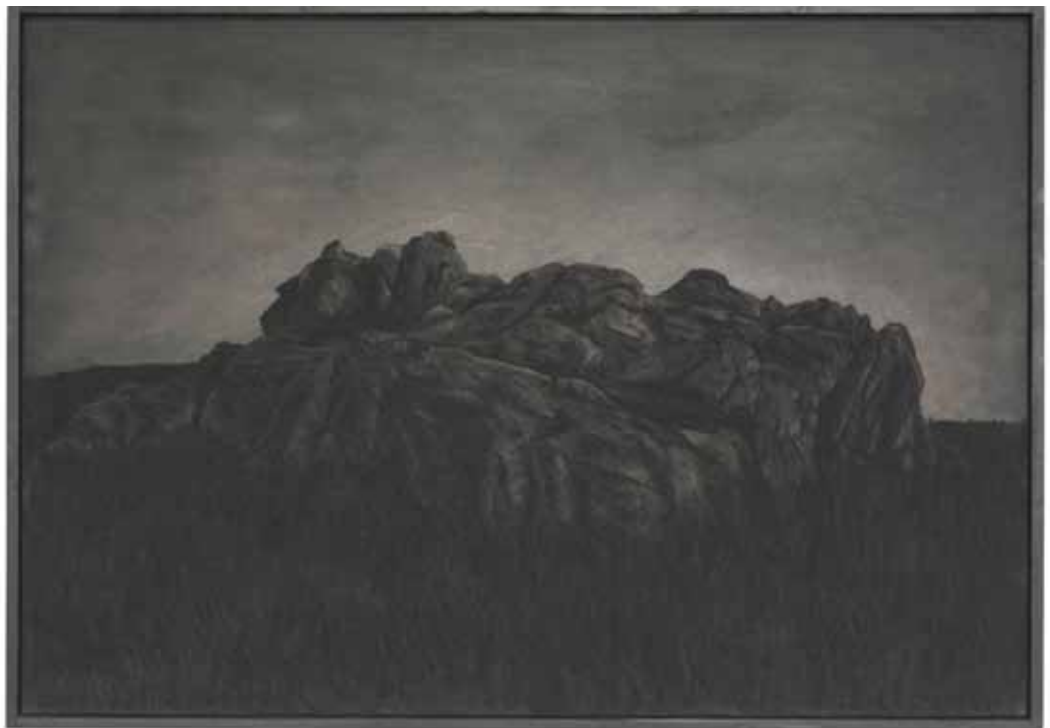
Justement, l'espace de projection est probablement ce qui nous lie artistiquement. Nos deux propositions offrent des choses à voir qui sont de l'ordre du spectacle, du chaos et de la tentative de construction. Mais ce qui est hors-champ, ce qui n'est pas visible, ce qui est la source, est très différent. Alors forcément, cela doit produire une lecture assez étrange. À la fois on en dit beaucoup à travers les images et à la fois on ne dit rien.

J'aime particulièrement les œuvres que je ne comprends pas et qui produisent chez moi un état de silence avec un tas de projections possibles.

**La question des Hospitalités et plus spécifiquement de l'attention est au cœur de notre réflexion cette année au centre d'art. En quoi l'exposition peut-elle contribuer selon vous à enrichir cette problématique ?**

La question qui vous anime est assez belle, je ne sais pas si elle parcourt vraiment l'exposition. Elle pose au centre cette actualité de l'accueil et de l'étranger. En cela les formes choisies sont assez fragiles. Souvent mono-matériaux.

La question de l'hospitalité c'est avant tout la question de notre disponibilité à recevoir et à partager généreusement. Ces formes par leurs détails parlent de gestes et de corps hors-champ, ce sont des temps de concentration forts, réalisés à l'extérieur et ce sont des lettres ouvertes à lire en cheminant.



**SÉBASTIEN VONIER**  
**9 JUILLET 2018**  
FUSAIN SUR PAPIER  
70 X 100 CM  
2018

# SÉBASTIEN VONIER

NÉ EN 1975 À PLOEMEUR (56), VIT ET TRAVAILLE À BORDEAUX

## Expositions (sélection)

**2018**

**Point, ligne, plan**, IUT de Beaulieu, carrières sociales, Rennes

**2017**

**Continuum**, annexe b, Bordeaux

**2016**

**Profanation formelle**, Carreau du Temple, Paris

**Paysages contemporains** domaine de Kerguéhennec, Bignan

**15 ans**, Galerie Premier Regard, Paris

**Perspectives étendues** centre médical et pédagogique de Beaulieu

**2015**

**Nos souvenirs sont des îles flottantes** centre des traumatisés crâniens, Besançon

**2014**

**Surplomb** artothèque de Pessac

**Préférez le moderne à l'ancien** Frac Aquitaine, Bordeaux

**Des arrangements avec la matière** école européenne supérieure d'art de Rennes

**Artist studio AS / Orchard** 33 orchard St, New York

**Les vitrines sur l'art** Galeries Lafayette Bordeaux

**L'empreinte des sensibles** Frac Aquitaine, Musée Vèssuna, Périgueux

**2013**

**Les dérives de la photographie**, Frac Aquitaine, Bordeaux

**Ulysses l'autre mer**, Frac Bretagne, Rennes

**L'amour Atomique**, Palais des arts, Dinard

**Ulysses**, Musée des phares et balises, Ouessant

**2012**

**Rêve de Venise**, Institut culturel Bernard Magrez, Bordeaux

**Cela dépend de la matière dont tombent les cartes**, centre hospitalier, Rennes

**Dans les profondeurs d'une forêt...**, Centre d'art de Colomiers

**Superposition**, La maison, Tour de Saut, Bayonne

**Ouverture...** Frac Bretagne, Rennes

**2011**

**Art Rotterdam**, art fair, galerie acdc

**Névé module**, Palais de Tokyo, Paris

**Si loin, si proche**, L'imagerie, Lannion

**Bancs Publics**, CNEAI, Chatou

**2010**

**Préfabriqué** galerie ACDC, Bordeaux

**Somewhere over the rainbow**, Frac Aquitaine, Bordeaux

**Ausstellung 2** Berlin art Junction, Gtz-Haus, Berlin

**Sur la terre comme au ciel** Centre d'art contemporain, Pontmain

**2009**

**Fiac** galerie ACDC, cour carrée du Louvre, Paris

**Printemps de septembre** Lieu commun, Toulouse

**2008**

**Interfaces** centre d'art contemporain le Quartier, Quimper

**Nouvelles acquisitions** Frac collection Aquitaine, Centre culturel, Périgueux

**Topographic**, la maison, Tarnos

**Outer space** galerie ACDC, Bordeaux

**MySpace** école des beaux-arts, Rennes

**2007**

**Sébastien Vonier / Raphaël Zarka** musée de La Roche sur Yon

**SLICK 08** art fair, galerie ACDC, Paris,

**Space Oddity** cosmic galerie, Paris

**Imbéciles habitants** Kermingham, Concarneau

## Résidences

**2014**

**Finisterrae** sémaphore du Créac'h, Ouessant 'Ecriture de lumière' artothèque de Pessac (Gironde)

**2006**

**Institut Culturel Bernard Magrez** Bordeaux

**2005**

**Just a Walk La Criée**, centre d'art contemporain de Rennes

**2004**

**Terrain d'entente** 3e Impérial, Granby, Québec

## Collections publiques

Parc Naturel des Landes de Gascogne

Artothèque de Brest

Artothèque de Pessac

Fonds National d'Art Contemporain

Fonds Régional d'Art Contemporain Bretagne

Fonds Régional d'Art Contemporain Aquitaine

Fonds municipal d'art contemporain, ville de Rennes

Fonds municipal d'art contemporain, ville de Bordeaux

## Enseignement

Enseigne à l'EBABX, École supérieure des Beaux-Arts de Bordeaux

[DDA-AQUITAINE.ORG/FR/SEBASTIEN-VONIER/](http://DDA-AQUITAINE.ORG/FR/SEBASTIEN-VONIER/)

# DAVID COSTE

NÉ EN 1974 À BEAUMONT (63), VIT ET TRAVAILLE À TOULOUSE

## Expositions (sélection)

**2018**

**Résonance**, Frac haute Normandie, Caen  
Phase II – Imagining Architecture isdaT Toulouse,  
Commissariat : David Ryan & Benet Spencer

**2017**

**Supra Réel, explorer l'illusion.**  
Espace départemental d'art contemporain MEMENTO, Auch  
Commissariat : Karine Mathieu

**2016**

**Disjonction, architectures démontrables.**  
3e impérial, centre d'essai en art actuel Granby Québec.  
**Un si joli village, Les Arques (46)** Direction artistique de  
Caroline Bissière & Jean-Paul Blanchet  
**Sous le soleil exactement coucher de soleil et lever de rideau.**  
Centre d'art Bastille (Grenoble)  
Direction artistique Eloïse Guénard  
**L'espace des possibles.** Arthothèque de Pessac  
Commissariat : Émilie Flory

**2015**

**Ovni /Objectif Vidéo Nice**, Invitation Lieu Commun, Toulouse  
**Photo Malgrado**, exposition collective, galerie Vasistas-  
Montpellier  
**Lumière de Roland Barthes**, Exposition collective au centre  
d'art image/imatge et au Frac Aquitaine. Commissaire : Magali  
Nachtergaele  
**Fabriquer le dessin - Regards Croisés**, exposition collective sur  
les collections du MuMa du Havre, du Musée des Beaux-Arts de  
Rouen et du FRAC Haute-Normandie

**2014**

**Soubassement**, Exposition monographique, Centre d'Art  
Contemporain La Chapelle St Jacques

**2013**

**Nuit Résonance**, Galerie Françoise Besson, en parallèle de la  
Biennale de Lyon 2013.  
**Drawing Room** Montpellier, exposition monographique  
Galerie Vasistas-Montpellier.  
**Et moi je vis seule dans cette grande baraque** Abbaye de  
Bonfont.  
**Drawing Now**, Solo-show Galerie Françoise Besson, Carrousel  
du Louvre, Paris

**2012**

**Matières Grises** - Art et Architecture - Toulouse.  
**Ici et nulle part** exposition avec Emmanuelle Castellan, Galerie  
Françoise Besson, Lyon  
**Une pièce en trois actes** David Coste et Grégoire Romanet  
image/imatge, Orthez.

**2011**

**Le laboratoire des prophéties**, Exposition monographique Lieu-

Commun, Toulouse.

**Dans la forêt** - image/imatge, Orthez.  
Musée Goya - avec des oeuvres de la collection du Musée Goya  
et du Frac Midi-Pyrénées

**2010**

**Water Walk**, Parcours d'art contemporain en vallée du Lot,  
Maison  
des Arts Georges Pompidou, Cajarc.  
**Entresol#1** - exposition monographique à Image/Imatge, Orthez  
**Entresol#2** - exposition monographique Centre d'Art  
Contemporain de Colomiers.

## Créations Spectacle vivant avec Pierre Jodlowski

**Soleil Blanc** (2018) Mémorial de Verdun  
**Respire**, Salder's Wells London dance House (2013), festival  
Cinédance Montréal (2012), Fine Art Museum, Taipei (2010)

## Résidences

**2016**

Atelier des Arques (Lot)

**2015**

Studio Césaré à Reims, Centre d'art de Colomiers

## Collections publiques

Frac Haute Normandie  
Frac Midi Pyrénées  
Arthothèque d' Annecy  
Arthothèque de Pessac  
Mairie de Labarthe-sur-Lèze  
Arthothèque du Lot  
Arthothèque de Pau

## Bourses, Prix, Publications

**2013**

**uncoupedes.net** «Entretien» vidéo 14 min - DCA - image/  
imatge

**2010**

Aide à l'édition du CNAP pour la monographie *Territoires  
Intermittents*

## Enseignement

Depuis 2012, Professeur d'enseignement artistique de dessin et  
formes numériques à temps partiel à l'isdaT  
Depuis 2008, Professeur d'enseignement artistique d'image à  
l'École Supérieure d'Art des Pyrénées, Pau

DAVIDCOSTE.COM

FRANCOISEBESSON.COM

## ÉVÉNEMENTS ASSOCIÉS

### ATELIERS POM\*POMPIDOU !

Ces rendez-vous ludiques et créatifs allient une visite et un atelier. Les enfants sont invités à réaliser des créations originales en lien avec les expositions.

### ATELIER MODELAGE TOUS AUX ABRIS !

Sébastien et David explorent l'idée de la fabrication du paysage. Aujourd'hui, l'humain est partout et ce qu'on nomme paysage naturel est bien souvent modelé de la main de l'homme. Ainsi, la question de l'habitat, qui modifie sans aucun doute le paysage, est au cœur de l'exposition. En t'inspirant des cabanes construites par les deux artistes, à ton tour, imagine et modèle dans l'argile de nouvelles formes d'abris.

**MERCREDIS 24 & 31 OCTOBRE, 15H – 17H.**  
**MAGCP CENTRE D'ART CONTEMPORAIN, CAJARC**  
**7€ PAR ENFANT (5-12 ANS), GOÛTER OFFERT**  
**SUR RÉSERVATION AU 05 65 40 78 19**  
**CONTACT@MAGCP.FR**

### LES VISITES COMMENTÉES

Découvrez l'exposition en compagnie d'une médiatrice.

**SAMEDIS 27 OCTOBRE & 1<sup>ER</sup> DÉCEMBRE**  
**16H-17H**  
**GRATUIT POUR LES ADHÉRENTS**  
**4€ PAR PERSONNE**

### ATELIER D'ÉCRITURE AUTOUR DE « VOYAGE EN GRANDE GARABAGNE » D'HENRI MICHAUX AVEC MARYSE VAUGARNY

**DIMANCHE 11 NOVEMBRE / 14H - 18H**  
**25 € / PUBLIC ADULTE / SUR RÉSERVATION MAGCP CAJARC**

ATELIERS ET VISITES  
SUR RÉSERVATION  
AU 05 65 40 78 19  
RESERVATION@MAGCP.FR

### CINÉLOT

#### « UNE FILLE DE OUESSANT » FILM D'ÉLÉONORE SAINTAGNAN (2018) 28 MINUTES

À la pointe de la Bretagne, l'île d'Ouessant, lande d'herbe soufflée par les vents du large, est la dernière terre avant l'Amérique. De par sa situation géographique, c'est un lieu qui ouvre la porte à l'imaginaire. Réalisé par Éléonore Saintagnan, *Une fille de Ouessant* est un film d'artiste nourri d'archives régionales du temps où l'île vivait principalement de la pêche. Mais la réalisatrice nous emporte loin, dans un monde où la réalité historique se nourrit d'une mythologie personnelle, dans des lieux fantasmés et où, force de projections, on commence à sentir les embruns salés sur notre visage.

Éléonore Saintagnan était en résidence au sémaphore du Créac'h à Ouessant en avril 2014, après de nombreux autres artistes dont Sébastien Vonier.

#### ÁGA FILM DE MILKO LAZAROV (2018) 1H37 PROJECTION EN AVANT-PREMIÈRE V.O SOUS-TITRÉE FRANÇAIS

La cinquantaine, Nanouk et Sedna vivent harmonieusement le quotidien traditionnel d'un couple de lakoutes. Jour après jour, le rythme séculaire qui ordonnait leur vie et celle de leurs ancêtres vacille. Nanouk et Sedna vont devoir se confronter à un nouveau monde qui leur est inconnu.

Grand Prix du Festival du Film de Cabourg 2018

**VENDREDI 16 NOVEMBRE, 20H30**  
**SALLE DES FÊTES, CAJARC**  
**3€ JEUNES (JUSQU'À 18 ANS) / 6€ PLEIN TARIF**

PLUS D'INFOS SUR LA  
PROGRAMMATION ASSOCIÉE :

**WWW.MAGCP.FR**

**MAGCP**  
**MAISON DES ARTS GEORGES POMPIDOU**  
**CENTRE D'ART CONTEMPORAIN**  
**CONVENTIONNÉ CAJARC**  
**RÉSIDENCES INTERNATIONALES D'ARTISTES**  
**SAINT-CIRQ LAPOPIE**

Située à 140 kms au Nord de Toulouse dans un environnement rural et touristique La Maison des Arts Georges et Claude Pompidou / MAGCP combine les missions d'un centre d'art contemporain à Cajarc et celles de résidences internationales d'artistes, les Maisons Daura à Saint-Cirq Lapopie.

Les axes de programmation allient éclectisme et exigence pour faire sens au regard des problématiques du monde contemporain. Dédié à la découverte des artistes émergents et confirmés, le centre d'art contemporain produit des œuvres nouvelles, tout en accompagnant le public par des actions de médiation spécifiques.

Les résidences offrent des espaces de vie et de travail pour des artistes venus du monde entier expérimenter ici de nouveaux projets. Leurs œuvres font le plus souvent écho à leur perception de l'environnement exceptionnel de ce site devenu un spot touristique incontournable dans la région. Elles sont présentées chaque été lors du Parcours d'art contemporain en vallée du Lot.

Martine Michard, sa directrice depuis 2004 a toujours à l'esprit les mots d'Octavio Paz : « Toute œuvre d'art est une possibilité permanente de métamorphose offerte à tous les hommes ».

**MAGCP.FR**



## ORGANISATION GÉNÉRALE

### DIRECTION

MARTINE MICHARD  
M.MICHARD@MAGCP.FR

### ADMINISTRATION

SÉVERINE CABROL  
S.CABROL@MAGCP.FR

### SERVICE DES PUBLICS

CLAIRE LECLÉZIO  
C.LECLEZIO@MAGCP.FR

### RELATIONS PRESSE, COMMUNICATION

HÉLÈNE MAURY  
H.MAURY@MAGCP.FR

### RÉGIE

BENJAMIN COQUARD  
B.COQUARD@MAGCP.FR

### ACCUEIL, MEDIATION

RÉGINE COUDEVILLE  
R.COUDEVILLE@MAGCP.FR

## LIEUX

### MAGCP

**CENTRE D'ART CONTEMPORAIN**  
134, AVENUE GERMAIN CANET  
46160 CAJARC  
T 00 33 (0)5 65 40 78 19

### MAISONS DAURA

**RÉSIDENCES INTERNATIONALES  
D'ARTISTES**  
LE BOURG  
46300 SAINT-CIRQ-LAPOPIE

## ACCÈS

**CENTRE D'ART CONTEMPORAIN CONVENTIONNÉ**  
134 AVENUE GERMAIN CANET – 46160 CAJARC

## AÉROPORT TOULOUSE/BLAGNAC

### GARES FIGEAC OU CAHORS

- DEPUIS FIGEAC D 19
- DEPUIS CAHORS D 911 (CAUSSE) OU D 653 ET D 662
- DEPUIS TOULOUSE A20 SORTIE 59 D° CAUSSADE,  
TRAVERSER LA VILLE, PUIS D 17 MONTEILS, D 19 BACH, LIMOGNE

## MAISON DES ARTS GEORGES ET CLAUDE POMPIDOU CENTRE D'ART CONTEMPORAIN & RÉSIDENCES D'ARTISTES

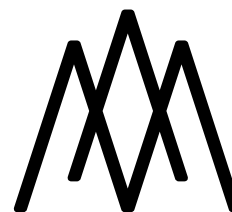
134 AVENUE GERMAIN CANET 46160 CAJARC  
T 05 65 40 78 19 – WWW.MAGCP.FR

## EXPOSITION DU 30 SEPTEMBRE AU 09 DÉCEMBRE 2018

MERCREDI – DIMANCHE, 14H – 18H  
ENTRÉE LIBRE



d.c.a air de Midi



L'association Maison des arts Georges et Claude Pompidou bénéficie du soutien financier de l'État (ministère de la Culture et de la Communication, Direction régionale des affaires culturelles Occitanie), de la Région Occitanie / Pyrénées-Méditerranée et du Conseil Départemental du Lot. Elle est membre de air de Midi, réseau art contemporain, de d.c.a / association française de développement des centres d'arts, de Arts en résidence - réseau national, du LMAC, laboratoire des médiations en art contemporain et de BLA! association nationale des professionnel-le-s de la médiation en art contemporain.