

# LOS AMIGOS

18 FÉVRIER – 27 MAI 2018



# EXPOSITION ORGANISÉE PAR LA MAISON DES ARTS GEORGES ET CLAUDE POMPIDOU, CAJARC

## COMMISSAIRES DE L'EXPOSITION

Marie Deborne et Martine Michard

## PARTENAIRES

L'exposition associe des productions nouvelles et des performances aux œuvres empruntées aux **Abattoirs Musée Frac Occitanie Toulouse**, au **Frac des Pays de la Loire**, à l'**Artothèque du Lot** et au **Musée Champollion, les Écritures du monde**.

En partenariat avec l'**Astrolabe Grand-Figeac**, dans le cadre de **Graines de Moutards, quinzaine culturelle jeune public et famille**

L'association **Maison des Arts Georges et Claude Pompidou** bénéficie du soutien financier de l'**État, Direction Régionale des Affaires Culturelles Occitanie**, de la **Région Occitanie / Pyrénées-Méditerranée** et du **Département du Lot**.

## SOMMAIRE

- 3 — **CHERS ENSEIGNANTS**
- 5 — **L'ABÉCÉDAIRE DE L'EXPOSITON**
- 6 — **« LOS AMIGOS »**
- 7 — **LE TOUR DE L'EXPOSITION**
- 13 — **LA LETTRE DE KAFKA**
- 14 — **LES PISTES PÉDAGOGIQUES**
- 17 — **VISITE ET ATELIERS**
- 18 — **CONTACT**

En couverture :  
Marianne Plo  
*Les hordes*  
2007  
Vidéo, DVD  
durée: 2'07"  
Inv. : 2009.7.21  
Collection Les Abattoirs, Musée  
FRAC Occitanie Toulouse

## **CHERS ENSEIGNANTS**

Le service des publics de la MAGCP, centre d'art contemporain à Cajarc s'est donné pour objectif de créer, pour son public scolaire, les conditions d'une relation régulière et argumentée avec l'art contemporain. Les actions menées ne visent pas la transmission d'un savoir objectif mais la sensibilisation à l'art et l'acquisition d'une habitude culturelle. Son ambition est de faire apparaître la place particulière que peut jouer l'approche de l'art contemporain dans la formation générale de l'élève, en encourageant sa curiosité, en renforçant son regard critique et en lui donnant le goût et la capacité de l'échange autour d'une expérience artistique. L'enjeu principal est d'éveiller, en chaque élève, l'initiative future d'une posture intelligente et active face aux œuvres d'art.

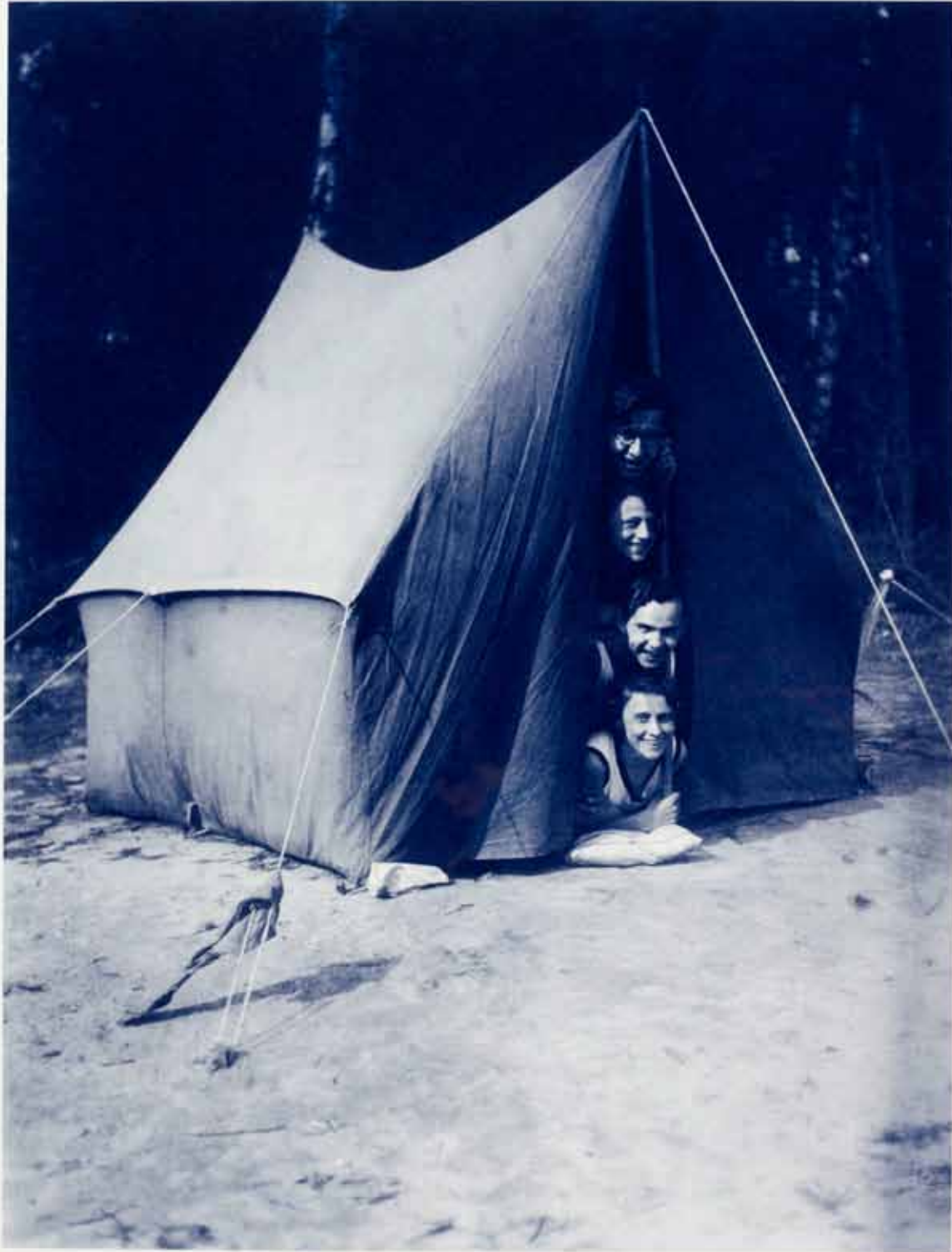
Les chemins qui mènent à l'appréhension et à l'appropriation d'une œuvre sont aussi divers que les démarches artistiques. Il ne suffit pas de mettre en présence une œuvre et un public pour que la rencontre s'effectue. Nos médiatrices, formées à l'accueil des publics, sont là pour faciliter cette rencontre. Les ateliers et visites que nous proposons, au-delà d'une réelle opportunité en territoire rural, participent d'une ouverture et donnent des chances supplémentaires aux enfants et adolescents en matière d'éveil, de découvertes artistiques et de construction personnelle.

La MAGCP met en place une offre pédagogique au centre d'art contemporain et dans les établissements scolaires. Ce dossier a pour objectif d'introduire l'exposition, de développer des pistes pédagogiques et de vous présenter notre offre de visites et d'ateliers. Ce support, spécialement conçu pour vous, est destiné à préparer votre visite avec la classe. Nous nous tenons à votre disposition au centre d'art. N'hésitez pas à nous contacter pour convenir d'un rendez-vous.

Nous espérons vous accueillir prochainement au cœur de cette exposition.

Bien cordialement,

Marie Deborne  
Responsable du service des publics de la MAGCP



documentation céline duval, *La Fente*, 2008.  
Sérigraphie, 70 x 50 cm, Collection Artothèque du Lot

# LES POINTS FORTS DE L'EXPOSITION / ABÉCÉDAIRE DE « LOS AMIGOS » EN SIX LETTRES

## A – COMME AMITIÉ.

Une thématique qui peut paraître légère et enfantine mais qui recouvre la question fondamentale de la relation à l'autre. Bien-sûr, cette exposition ne se prive pas de la douceur de l'enfance, des complicités facétieuses de la bonne camaraderie, mais c'est aussi l'occasion d'aborder des valeurs politiques et citoyennes telles que la fraternité et la solidarité, dont on parle trop peu dans le paysage médiatique actuel. C'est également l'occasion de questionner nos pratiques professionnelles en jouant de nouvelles interactions entre le public, les artistes et l'exposition. Enfin, c'est une invitation à de jeunes artistes, avec qui nous avons tissé des liens d'amitié, et à qui nous avons demandé de sonder l'essence de l'altérité, par des gestes artistiques drôles, inventifs, poétiques ou collaboratifs.

## D – COMME DIALOGUE.

Un dialogue que nous avons souhaité inattendu, parfois incongru, entre des œuvres empruntées à de grandes collections publiques et des créations, spécialement produites pour l'exposition. Une conversation qui traverse les époques, de la jeune création en train de se faire, en passant par les années 90, 70 et même, en remontant jusqu'à l'art samanide de l'Iran du 10ème siècle ! Des échanges prolixes qui dépassent le cadre des arts visuels et vont puiser chez Zola ou Kafka, matière à réflexion.

## E – COMME ÉVOLUTIF.

Les contours d'une relation d'amitié évoluent au rythme des personnalités qui la compose. Notre exposition aussi ! Nous avons souhaité qu'elle accompagne le public sur une durée significative tout en se réinventant au fil du temps. Le visiteur pourra ainsi retrouver des œuvres auxquelles il s'est attaché mais sous un jour nouveau, dans une scénographie revisitée. Il constatera la transformation de certaines œuvres, voir leurs disparitions. Il suivra le fil d'une correspondance qui s'enrichit chaque semaine de nouvelles confidences. Il laissera, lui-même, une trace écrite à chacun de ses passages et reviendra lire les mots des autres visiteurs qui auront recouvert ses propres paroles.

## I – COMME INTERACTION.

Interaction entre le public, l'équipe du centre d'art, les artistes et les œuvres. Nous avons décidé de repenser la relation à l'autre au cœur même de notre fonctionnement, pour bousculer nos habitudes, rencontrer nos visiteurs différemment et les rendre acteurs de l'exposition. Ainsi, les commissaires invitent chacun à laisser un message d'affection sur un mur de l'exposition. Un artiste leur propose de disséminer des fragments de son œuvre comme autant de preuves d'amitié. Le régisseur les accompagne pour disposer dans l'espace les œuvres miniatures qui nous parviennent par la poste jusqu'au finissage. Les médiatrices collaborent avec une artiste et inventent des dispositifs expérimentaux de visite à tester pour découvrir l'exposition autrement.

## J – COMME JEUNE PUBLIC.

Parce que nous ne saurions aborder l'amitié sans penser aux enfants, nous souhaitons que le jeune public puisse s'approprier pleinement l'exposition. Cela passe par un accrochage et une scénographie qui prend en compte leur taille et leur mode d'appréhension. Mais aussi par la mise à disposition d'ouvrages jeune public de référence, en partenariat avec la médiathèque des Abattoirs; par l'accompagnement pédagogique du POM\*POMpidou!, un journal gratuit et spécialement conçu pour les enfants; par des outils et des jeux simples et ludiques, à manipuler seul ou en famille, que nos équipes ont amoureusement bricolés de leurs petites mains; ou encore par des activités, telles que les ateliers POM\*POMpidou!, qui stimulent leur fibre créative!

## P – COMME PERFORMANCE.

Le caractère éphémère de la performance rend difficile sa visibilité. C'est pourquoi, nous avons voulu lui donner ici une place de choix. Les performances seront proposées au public à des moments forts de l'exposition (vernissage, soirée performance, finissage) mais également de manière régulière, sur toute la durée de l'exposition, aux horaires d'ouverture publique pour surprendre le visiteur lorsqu'il ne s'y attend pas ! Les performances laisseront aussi dans l'exposition des traces comme autant d'indices à l'adresse du visiteur attentif.

# LOS AMIGOS

GALERIE BIEN, MARIE DENIS, DOCUMENTATION CÉLINE DUVAL, CÉLIE FALIÈRES, ÉLISE FLORENTY, LISE LACOMBE, EMMANUEL LAGARRIGUE, AHRAM LEE, GRÉGORY LE LAY, BENJAMIN PARÉ, MARIANNE PLO, JEAN-MICHEL SANEJOUAND, PIERRICK SORIN, ALEXIA TURLIN

*« Voilà, mon cher Max, deux livres et un caillou. [...] Je t'envoie ce caillou et je ne cesserai de te l'envoyer tant que nous vivrons. Si tu le gardes dans ta poche, il te protégera ; si tu le laisses dans un tiroir, il n'y sera pas non plus inactif ; mais ce que tu pourras faire de mieux est encore de le jeter. Car, tu sais, Max, mon amour pour toi est plus grand que moi, ce n'est pas lui qui m'habite, mais moi qui y loge, et puis il trouve un mauvais soutien dans ma nature vacillante, alors qu'ainsi il aura un logement de pierre dans un caillou, fût-ce dans une fente entre les pavés de la Schalengasse. »*

– LETTRE DE FRANZ KAFKA À SON AMI MAX BROD (1908)

En écho à ce texte, proposé comme base d'échanges aux artistes invités, Los Amigos explore la représentation des liens d'amitié et des problématiques d'altérité. La relation à l'autre est une construction permanente dont les contours mouvants varient en fonction du contexte, des humeurs et du désir des partenaires. Dans cet esprit, l'exposition Los Amigos est conçue comme un chantier d'affects et de projections partagées, où résonne aussi l'actualité sociale et politique. Elle associe des œuvres de diverses époques - empruntées à des collections privées et publiques - et des créations proposées pour l'occasion par de jeunes artistes. Plateforme d'échange dynamique entre les artistes, le public et l'équipe du centre d'art, elle invite chacun à interagir.

Du vernissage au finissage, Los Amigos s'enrichit régulièrement de nouvelles productions et se réinvente au fil du temps : la scénographie se transforme, les œuvres dialoguent et se conjuguent différemment, voire, disparaissent.

Les œuvres viennent souligner les liens de correspondances (Le Lay, Lee) de camaraderie (Documentation Céline Duval, Falières, Sorin, Turlin), de solidarité (Florenty, Galerie Bien, Zola, Denis), de confidentialité (Lacombe, Lagarrigue), d'errance rêveuse (Sanejouand, Plo) propres aux relations d'amitié comme à l'engagement dans l'échange et l'attention portée à l'autre.

Marie Deborne et Martine Michard,  
Commissaires de l'exposition

# LE TOUR DE L'EXPOSITION

## SALLE 1



### **CÉLIE FALIÈRES** *BROWN PAPER BAG #2*

2018  
CAGOULES DE VISITE  
PRODUCTION MAGCP

Ces cagoules de visite à disposition du public proposent d'expérimenter in situ des points de vue incongrus sur l'exposition.



### **BENJAMIN PARÉ**

#### *DISTRACTION*

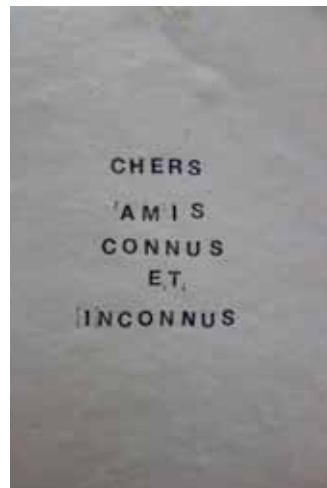
2017, VIDÉO, 4'39"

#### *DISPERSION*

2018, INSTALLATION : PIERRE ET OUTILS  
PRODUCTION MAGCP

Entre le film réalisé pendant sa résidence en 2017 et l'installation présentée pour Los Amigos, Benjamin Paré fait rebondir la redondante et absurde présence d'une pierre. Tout au long de l'exposition, il rejoue le récit proposé par Kafka à Max Brod, de l'apparition de la pierre traînée dans la vidéo à sa disparition de la salle d'exposition, suite à une série de performances.

Ce même Max aurait plus tard trahi la confiance de son ami Franz en publiant après sa mort, l'ensemble de l'œuvre de Kafka contre son gré. Benjamin Paré, poète animé par la puissance et la fragilité des mots, traduira ce détail - qui n'en est pas un - en une action complémentaire sous forme de lecture d'un texte, lors du finissage de Los Amigos.



### **GRÉGORY LE LAY**

#### *CHERS AMIS CONNUS ET INCONNUS / EXEMPLAIRE DU « CORREIO DOS AÇORES » 1969 / NOTHING GONÉ CHANGE MY LOVE FOR YOU / LE MESSAGE / GIFT FOR AN- ASYMMETRICAL-FRIEND + BELL / LA CHAUDE AMBIANCE / ÇA OUI (...) / COUVERTURE DE ROSE, ...*

2018, INSTALLATION  
PRODUCTION MAGCP

Grégory Le Lay apprécie particulièrement les signes, les petites merveilles, les gestes rares qui chargent notre quotidien de magie. Il se saisit avec délectation de la proposition d'un échange épistolaire pour nourrir son projet tout au long de l'exposition. Résident maintenant sur une île au milieu de l'océan, il partage ses expériences de découverte, qui, déplacées de leur contexte, jouent de discordances et de frictions et créent un morceau d'univers où l'humour et la malice ne sont jamais loin.



**AHRAM LEE**  
**BIBLIOTHÈQUE**

2013, FEUILLES DE B5 IMPRIMÉES,  
DIMENSIONS VARIABLES.

**LIRE DEHORS (VERSION  
VIENNE)**

2015, PILE DE PLUSIEURS EXEMPLAIRES  
DE TEXTES IMPRIMÉS DE 24 PAGES A5 À  
DISPOSITION DU PUBLIC  
COLLECTION DE L'ARTISTE

Ahram Lee s'impose souvent des règles qu'elle s'amuse à faire dévier. Elle joue des accidents et du hasard, pour en mesurer toutes les conséquences absurdes. Le protocole proposé suggère qu'Ahram Lee intervienne directement dans l'exposition et vienne abonder à l'installation de Grégory Le Lay qui l'a invitée. De plus, elle réactive ici deux pièces antérieures qui sollicitent la participation du public, invité à s'en saisir pour les lire au micro. Elle y adjoint de petits textes écrits sur support cartonné (carte postale ou carton d'invitation), qui présentent la description de travaux d'amis artistes.



**ALEXIA TURLIN**

**SANS TITRE 1, 2, 3, 4 (SMS)**

DESSINS AU FEUTRE, 21 X 29,7 CM

COLLECTION ARTOTHÈQUE DU LOT

Artiste touche-à-tout, Alexia Turlin pratique un art du rassemblement, de l'échange et de la rencontre. Ici, elle interroge en un coup de feutre vitaminé une forme de correspondance qui date d'une ère technologique déjà obsolète, celle d'avant le smartphone. Mais ses sms, sous leur apparente simplicité, posent une question fondamentale : celle des archives à l'heure du numérique. Que deviendront tous ces mots doux échangés entre amis ? Qui pourra relire les missives de son adolescence une fois ses cheveux blanchis ?



**PIERRICK SORIN**

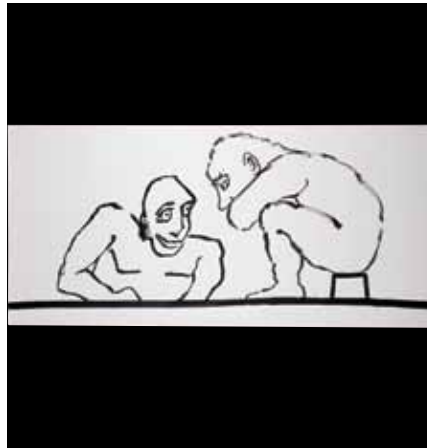
**PIERRICK ET JEAN-LOUP**

1995, VIDÉO, COULEUR, SON  
DURÉE: 10'

COLLECTION FRAC PAYS DE LA LOIRE

Pierrick Sorin réalise des courts-métrages et des dispositifs visuels dans lesquels il se moque, sur un mode burlesque, de l'existence humaine et de la création artistique. Fervent pratiquant de «l'auto-filmage», il est souvent l'unique acteur des histoires qu'il invente. Avec «Un samedi avec Jean-Loup», «Jean-Loup et les jeux vidéo», «Pierrick et Jean-Loup font de la musique», «Pierrick et Jean-Loup font du foot», l'artiste s'est créé un frère à son image avec qui il explore tout une gamme de jeux complices.





**GALERIE BIEN**  
GALERIEBIEN.FREE.FR

Se situant dans une longue lignée de lieux gérés par des artistes et d'œuvres qui font exposition, la Galerie BIEN invite des artistes à jouer avec les spécificités d'un espace miniature : les expositions proposées ne se visitent pas, mais sont restituées par une seule photographie, prise systématiquement du même point de vue par Babeth Rambault, artiste initiatrice du projet. S'ajoutant les unes aux autres, ces photographies constituent une série uniquement visible sur le site : [galeriebien.free.fr](http://galeriebien.free.fr)

**BABETH RAMBAULT**  
*BOP #12*  
2015, POSTER  
OFFSET QUADRICHROMIE  
LENDROIT ÉDITIONS  
– EN VENTE À L'ACCUEIL

**JEAN-MICHEL SANEJOUAND**  
**CALLIGRAPHIE D'HUMEUR**  
1970, ENCRE DE CHINE SUR PAPIER  
**CALLIGRAPHIE D'HUMEUR**  
1971, ENCRE DE CHINE SUR PAPIER  
**CALLIGRAPHIE D'HUMEUR**  
**(15.9.74 À 10H40)**  
1974, ACRYLIQUE SUR TOILE  
COLLECTION FRAC PAYS DE LA LOIRE

Ces œuvres à l'encre de chine sur toile ou sur papier traitent de l'espace imaginaire. Les personnages représentés se manifestent dans un espace niant toute perspective. Cette figuration gestuelle, très libre, réconcilie souvent humour et érotisme.

Né en 1934, Jean-Michel Sanejouand continue d'inventer une relation toujours renouvelée à l'art, à la peinture, à la sculpture, qu'il pratique avec un sens très affirmé de l'espace et des matériaux, notamment des cailloux ramassés depuis l'enfance.

**COUPE D'ART SAMANIDE**  
9E-10E SIÈCLE, TRANSOXIANE (NORD-EST DE L'IRAN). CÉRAMIQUE ET ENCRE.  
COLLECTION MUSÉE CHAMPOLLION,  
LES ÉCRITURES DU MONDE, FIGEAC

L'art samanide est l'un des grands courants artistiques iraniens de cette époque d'après la conquête arabe. L'inscription de sentences sur les objets décoratifs donne lieu à des jeux de calligraphie originale qui rendent les textes - sans doute sciemment - très difficiles à déchiffrer. Ils avaient vraisemblablement une fonction de bienvenue car l'inscription qui orne la présente coupe signifie «La générosité fait partie des mœurs des gens du paradis. Salut». Une maxime qui se passe de commentaire...



## MARIE DENIS

### FULL CONTACT

2003, INSTALLATION : DIAPOSITIVE EN OR MASSIF ET PROJECTION

COLLECTION LES ABATTOIRS, MUSÉE-FRAC OCCITANIE TOULOUSE.

*Full contact* associe, dans une diapositive en or massif, l'étoile de David à la main de Fatma. Les deux symboles s'entrelacent et projettent au mur une fragile cartographie à l'instar des deux communautés qui n'ont cessé de se côtoyer dans l'amitié ou dans la haine, pour le meilleur ou pour le pire. En imbriquant ces deux emblèmes, Marie Denis révèle la complémentarité des deux peuples partageant une histoire commune et crée un bijou que l'on porterait à la manière d'un précieux talisman pour la paix.



## ÉMILE ZOLA

### J'ACCUSE

### LETTRE OUVERTE À FÉLIX FAURE, PRÉSIDENT DE LA RÉPUBLIQUE, DANS LE JOURNAL L'AURORE

1898

PAPIER, ENCRE, 13 JANVIER 1898.

COLLECTION MUSÉE CHAMPOLLION, LES ÉCRITURES DU MONDE, FIGEAC.

Dans cette célèbre tribune, Zola dénonce le procès partisan et bâclé de l'affaire Dreyfus. « Mon devoir est de parler, je ne veux pas être complice. (...) Je n'ai qu'une passion, celle de la lumière, au nom de l'humanité qui a tant souffert et qui a droit au bonheur. Ma protestation enflammée n'est que le cri de mon âme. Qu'on ose donc me traduire en cour d'assises et que l'enquête ait lieu au grand jour ! ». Un appel à la justice et à la fraternité qui résonne toujours aussi fort aujourd'hui.

## SALLE 2



## EMMANUEL LAGARRIGUE

### ILS SAVENT MIEUX QUE NOUS, JE PENSE...

2007, INSTALLATION SONORE COMPOSÉE DE 45 HAUTS PARLEURS.

COLLECTION LES ABATTOIRS, MUSÉE-FRAC OCCITANIE TOULOUSE.

Un texte écrit par l'artiste à la suite d'une phrase de l'écrivain Régis Jauffret, est lu par différents comédiens. Leurs voix se superposent pour devenir une sorte de murmure dont le sens importe moins que la relation qui s'établit dans l'espace avec les visiteurs. Ceux-ci peuvent déambuler et en avoir une perception globale, ou s'approcher des hauts-parleurs pour avoir une relation plus intime avec le texte, devenu comme un secret qu'un ami vous chuchote à l'oreille.

### SALLE 3



**CÉLIE FALIÈRES**  
**BROWN PAPER BAG #2**  
**AVEC PÉNITENT JAUNE,**  
**PARABOLE,**  
**LA LORGNETTE, SCASSANDRE,**  
**À HUE ET À DIA, JEAN-PAUL.**

2018  
PHOTOGRAPHIE PHOTOCOPIÉE,  
GOUACHE ET CRAYONS DE COULEUR  
PRODUCTION MAGCP

Par une mise en situation des  
« cagoules de visite », ces petits  
dessins burlesques proposent  
au public un mode d'emploi du  
dispositif.



**LISE LACOMBE**  
**AU BORD DE LA RIVIÈRE**

2015, DE LA SÉRIE *LA TIERCE DES PAUMÉS*. PHOTOGRAPHIE COULEUR.  
COLLECTION ARTOTHÈQUE DU LOT

L'artiste a exploré les montagnes  
françaises et les vallées hostiles  
à la recherche de ceux qui, en  
rupture face à une société dont  
ils ne comprennent plus les  
repères, réinventent des espaces  
de vie et de liberté. *La Tierce des  
Paumés* tente d'interroger un  
autre rapport au monde. Avec  
bienveillance, l'artiste révèle la  
beauté sincère qui réside dans la  
diversité et la simplicité de ces  
modes de vie, et invite à sentir  
la chaleur d'un rayon de soleil et  
la fraîcheur de l'herbe sous nos  
doigts de pied.



**ÉLISE FLORENTY**  
**AS A WAVE BREAKS**

2010, INSTALLATION VIDÉO  
DURÉE: 9' 27" EN BOUCLE

COLLECTION FRAC DES PAYS DE LA  
LOIRE

L'artiste se saisit des six  
personnages du roman de Virginia  
Woolf *Les Vagues*. Les voix de  
ces six individus s'expriment  
comme une conscience continue.  
Par un mouvement de caméra,  
Élise Florenty associe chaque  
personnage au cercle de paroles  
et crée, par la succession des  
mots, une sorte de méta-  
récit. L'identité narrative, la  
confusion entre soi-même et  
un autre, l'identification et la  
personnification, la distanciation  
et la perte d'identité, accusent  
au final la puissance poétique du  
langage.



**CÉLIE FALIÈRES**  
**BROWN PAPER BAG #1**

2017-2018

SÉRIE DE 5 SCULPTURES

CÉRAMIQUE, COLLE DE PEAU, CRAIE,  
GRÈS, OXYDES MÉTALLIQUES, PEAU DE  
MOUTON, BRIOCHE, BOIS.

COLLECTION DE L'ARTISTE  
PRODUCTION MAGCP

Conçu comme un système de protection qui permet de s'isoler du monde, *Brown Paper Bag* est une série de sculptures à porter. Pourtant, réalisées en céramique, ces sculptures sont lourdes, contraignantes et fragiles. Déclinées en peau de mouton ou en brioche, elles sont aveugles et/ou friables donc inadaptées à leur usage. Ici, perchés sur leurs socles, les casques forment un peuple d'êtres étranges qui semblent dialoguer entre-eux.



**DOCUMENTATION CÉLINE DUVAL**

**PYRAMIDE 1, 2 ET 3**

2007, SÉRIGRAPHIE

COLLECTION ARTOTHÈQUE DU LOT

Céline Duval constitue un fond iconographique avec ses propres images et ses collectes de clichés amateurs, cartes postales, photographies découpées dans les magazines... Elle opère des rapprochements, crée des sous-ensembles qui deviennent des micro-narrations. L'étude des récurrences et des stéréotypes la préoccupe au titre de métaphores qui donneraient à penser notre rapport au monde, singulier ou collectif. Comment occupe-t-on l'espace ? Et comment, surtout, nous y tenons-nous... ensemble ?

**(À L'ACCUEIL)**

**DOCUMENTATION CÉLINE DUVAL**

**LA FENTE**

2008, SÉRIGRAPHIE

COLLECTION ARTOTHÈQUE DU LOT



**MARIANNE PLO**

**LES HORDES**

2007, VIDÉO, DVD, DURÉE: 2'07"

MUSIQUE : SWEET AS PUNK & BERNARD  
HEIDSIECK

COLLECTION LES ABATTOIRS, MUSÉE-  
FRAC OCCITANIE TOULOUSE.

Collages inspirés de l'actualité, des contes, des légendes et des icônes populaires, les dessins de Marianne Plo soulignent les frottements entre réel et poétique. Dans une forêt paradisiaque aux végétaux luxuriants, figures humaines et animales s'hybrident et fusionnent peu à peu. L'artiste réfère ainsi à notre propre animalité et aux relations étroites, voire aux histoires d'amitié partagées entre l'homme et l'animal.

## LA LETTRE DE KAFKA À MAX BROD

**En 1902, Franz Kafka fait la connaissance de Max Brod qui deviendra son principal ami. En 1908, Kafka écrit à Brod pour son anniversaire.**

Voilà, mon cher Max, deux livres et un caillou. Je me suis toujours efforcé de trouver pour ton anniversaire quelque chose qui, par suite de son caractère indifférent, ne puisse ni changer, ni se perdre, ni se gâter, ni être oublié. Et quand j'y avais réfléchi pendant des mois, je ne trouvais pas d'autre solution que de t'envoyer un livre, une fois de plus. Mais les livres sont une plaie; si d'un côté ils sont indifférents, ils n'en sont de l'autre que plus intéressants; et puis les indifférents ne m'attirent qu'en vertu de ma conviction, ce qui chez moi n'est jamais décisif, si bien que pour finir, toujours convaincu du contraire, je tenais à la main, un livre qui, sans y paraître, était palpitant d'intérêt. Un jour j'ai même oublié exprès ton anniversaire, c'était mieux que de t'envoyer un livre, mais pas bien non plus. Voilà pourquoi je t'envoie ce caillou et je ne cesserai de te l'envoyer tant que nous vivrons. Si tu le gardes dans ta poche, il te protégera; si tu le laisses dans un tiroir, il n'y sera pas non plus inactif; mais ce que tu pourras faire de mieux est encore de le jeter. Car, tu sais, Max, mon amour pour toi est plus grand que moi, ce n'est pas lui qui m'habite, mais moi qui y loge, et puis il trouve un mauvais soutien dans ma nature vacillante, alors qu'ainsi il aura un logement de pierre dans ce caillou, fût-ce dans une fente entre les pavés de la Schalengasse (...).

Ton Franz

# LES PISTES PÉDAGOGIQUES

## LE DON

L'exposition *Los Amigos* s'ouvre sur une très belle lettre de Franz Kafka à son ami Max Brod.

Dans cette lettre, Kafka explique à son ami la valeur symbolique du cadeau qu'il lui adresse pour son anniversaire et transforme ainsi un simple caillou en un puissant témoignage d'amitié.

Dans l'exposition :

- Dans un travail de sculpture performative et évolutive, Benjamin Paré vient régulièrement réduire sa pierre en morceaux puis en poussière. Il invite le public à repartir avec un morceau de pierre du causse en poche.
- Ahram Lee offre à Grégory Le Lay un cadeau, que ce dernier intègre dans son installation. Il est présenté emballé jusqu'à la soirée performance du 13 avril où il sera déballé par l'artiste pour, ensuite, être exposé jusqu'à la fin de l'exposition.
- La coupe d'art Samanide prêtée par le Musée Champollion avait vraisemblablement une fonction de bienvenue. Elle servait de réceptacle aux offrandes (fruits, pâtisseries...) faites aux visiteurs. L'inscription qui orne la coupe signifie « La générosité fait partie des mœurs des gens du paradis. Salut ».

En classe :

- Réfléchir à la définition du don : don sans contrepartie, désintéressé et intemporel. Les différents types de don : le cadeau, l'offrande rituelle, le legs, l'aumône...
- L'objet symbolique : réfléchir à un objet qui n'a pas forcément de valeur marchande mais que l'on charge d'une valeur symbolique pour en faire don à un camarade.

## LE CAILLOU

De Kafka à Benjamin Paré, le caillou peut servir de fil conducteur à une exploitation pédagogique notamment chez les petits.

Dans l'exposition :

- Dans sa vidéo, Benjamin Paré traîne une lourde pierre à travers le causse de Saint-Cirq Lapopie. Associé à cette vidéo, il présente la pierre d'abord entière puis réduite en morceaux au fil de l'exposition.

En Classe :

- Littérature : *Le petit poucet*, *Hansel et Gretel* : le caillou comme point de repère.
- Philosophie : *Le mythe de Sisyphe* : le caillou comme fardeau, châtement.
- Science : étudier les cailloux de son environnement. S'interroger sur leur couleur et leur structure : si la roche contient des éléments de tailles, de couleurs ou de formes différentes (comme le granit) on dit qu'elle est hétérogène. Tester sa dureté : tenter de creuser la pierre avec son ongle (tendre), avec un clou (dure) et, s'il n'y a toujours pas de marque, elle est très dure ! Examiner sa perméabilité et sa porosité : verser de l'eau sur la pierre pour voir si elle boit l'eau ou si au contraire l'eau ruisselle. Verser du vinaigre blanc, si la pierre devient effervescente elle contient du calcaire.
- Manipulation : combiner gros et petits cailloux, lourds et légers. Faire un Cairn pour chercher l'équilibre. Réaliser une sculpture à la manière des *inukshuk* inuits.

# NOTES

## L'ÉCRITURE / LA CORRESPONDANCE

L'exposition *Los Amigos* entretient un rapport étroit avec l'écriture : des textes littéraires, poétiques ou historiques, des œuvres jouant de la correspondance, des installations qui inscrivent le récit dans l'espace d'exposition ou encore un mur d'écrits participatif.

Dans l'exposition :

- Lettre de Franz Kafka à Max Brod
- Le jeu de correspondance initié par Grégory Le Lay et ses poèmes dadaïstes
- Les sms espiègles d'Alexia Turlin
- Les œuvres *Bibliothèque* et *Lire Dehors* d'Ahrum Lee sollicitent la participation du public, invité à lire des textes au micro.
- La célèbre *Une J'accuse* de Zola, plaidoyer pour la justice
- L'œuvre *Ils savent mieux que nous je pense* d'Emmanuel Laguarrigue nous raconte à l'oreille un récit imaginé à partir d'une phrase d'un roman de Régis Jauffret.
- La vidéo *As a wave breaks* d'Elise Florenty puise ses racines dans le roman *Les vagues* de Virginia Woolf.
- Un mur de mots d'amitié où se superposent toutes les déclarations d'amitié laissées par le public.

En classe :

- Lire le genre épistolaire :

Les classiques : *Les lettres persanes* de Montesquieu, *Les liaisons dangereuses* de Choderlos de Laclos, *Lettres à un jeune poète* de Rainer Maria Rilke, *Lettres d'une inconnue* de Stefan Zweig, *Lettres à Lou* de Guillaume Apollinaire...

Les ouvrages Jeunesse : *Lettres à plumes et à poils* de Philippe Lechermeier, *Cher bill* d'Alexandra Pichard, *La lettre des oiseaux* d'Agnès Bertron-Martin...

Au collège : *Inconnu à cette adresse* de Kathrine Kressmann Taylor, *Le cercle littéraire des amateurs d'épluchures de patates* d'Annie Barrows...

- Produire une lettre dans le cadre d'un projet de correspondance. Rassembler les écrits des élèves dans un recueil.
- Travailler les différents types d'écrits de la correspondance : le sms, le mail, la carte postale, la lettre.
- Arts visuels : le mail art

## LA CRÉATION COLLECTIVE

La dimension collective et l'émulation de l'échange artistique est au cœur de l'exposition : des collaborations entre artistes, des invitations au public, des superpositions de voix ou d'images.

Dans l'exposition :

- L'installation intimiste de Grégory Le Lay brasse les influences aussi diverses que celles d'un chanteur de pop surannée ou d'un génie oublié du rock français, de sa grand-mère, d'amis artistes, d'artisans...
- Pierrick Sorin s'invente un alter ego fraternel pour pratiquer l'auto-filmage en duo.
- Babeth Rambaud invite une kyrielle d'amis artistes à investir sa galerie miniature.
- Les voix de 8 comédiens se superposent dans l'œuvre d'Emmanuel Laguarrigue.
- Dans *As a wave breaks* d'Elise Florenty, les voix de six jeunes comédiens incarnent les mots des six personnages du roman de Virginia Woolf et fusionnent en un même flux poétique.
- Cécile Falières invite le public à découvrir l'exposition autrement en revêtant ses « cagoules de visite ».
- Benjamin Paré invite le public à repartir avec un morceau de son œuvre.
- Ahrum Lee invite le public à se saisir d'un micro pour activer les textes de son œuvre.
- Les visiteurs créent ensemble un mur d'expression où se superposent leurs mots d'amitié.
- Une réplique de la Galerie Bien attend la participation de chacun pour créer une exposition collective, évolutive et miniature.

En classe :

- Travailler à une création collective :  
Avec les petits : Transformer par l'accumulation et la participation de chacun tout en travaillant la motricité, l'équilibre. Ex : pyramides de cailloux, de livres...  
Avec les plus grands : composer une image collective par le jeu de la superposition (voir atelier Métamorphose p.17)  
Par des jeux d'écriture : cadavres exquis... avec des mots d'amitié.



# NOTES



Vue de l'exposition *Los Amigos*  
Photographie Yohann Gozard ©

# VISITE & ATELIERS

## REGARDER ET S'INTERROGER

Animée par une médiatrice du centre d'art, la visite de l'exposition est l'occasion de regarder et de s'interroger. Elle commence par une déambulation autonome dans l'espace d'exposition. Dans un second temps, et en s'adaptant à chaque tranche d'âge, la médiatrice questionne les élèves pour construire sa visite en partant de leurs ressentis. Par ce jeu de questions/réponses, l'élève est toujours entretenu dans une position active face à l'œuvre.

## COMPRENDRE ET EXPÉRIMENTER

### ATELIER MÉTAMORPHOSE

Inspiré de la vidéo *Les hordes* de Marianne Plo, cet atelier propose aux élèves d'explorer l'hybridation par un travail de dessin au feutre sur rhodoïd. Répartis en petits groupes, les élèves réfléchissent ensemble à une série de dessins proposant une métamorphose. Avec comme point de départ l'ovale d'un visage humain, ils produisent des dessins qui se superposent et transforment progressivement l'humain en animal. À l'issue de la séance et à l'aide d'un rétroprojecteur, les élèves montrent à l'ensemble de la classe l'hybridation produite.

### ATELIER « VOIR LE MONDE AUTREMENT »

Inspiré du dispositif *Brown Paper Bag* de Cécile Falières, cet atelier propose de réaliser des « visionneuses » qui induisent de nouveaux points de vue. Répartis en petits groupes, les élèves construisent une visionneuse en carton puis fabriquent les filtres à insérer à l'intérieur pour modifier la vision : filtres de couleurs pour travailler sur des ambiances lumineuses ou des filtres en carton pour modifier la perception visuelle par la focalisation ou la privation d'une partie du regard.

### ATELIER « RELIER »

En maternelle, pour les tout-petits, les petits et les moyens, nous proposons un atelier sur la thématique du lien. Chercher dans l'environnement proche de petits objets (cailloux, feuilles, branches...). Chaque objet symbolise un enfant. Ils disposent collectivement sur une grande feuille leur collecte puis dessinent les chemins, les liens qui les relient entre-eux.

## SUR RÉSERVATION

PARTICIPATION DE 60€ PAR CLASSE



## ORGANISATION GÉNÉRALE

### DIRECTION

MARTINE MICHARD  
M.MICHARD@MAGCP.FR

### RELATIONS PRESSE, COMMUNICATION

HÉLÈNE MAURY  
H.MAURY@MAGCP.FR

### ADMINISTRATION

SÉVERINE CABROL  
S.CABROL@MAGCP.FR

### RÉGIE

BENJAMIN COQUARD  
B.COQUARD@MAGCP.FR

### SERVICE DES PUBLICS

MARIE DEBORNE  
M.DEBORNE@MAGCP.FR

### ACCUEIL, MEDIATION

MEDIATION@MAGCP.FR

### LIEUX

### ACCÈS

CENTRE D'ART CONTEMPORAIN CONVENTIONNÉ  
134 AVENUE GERMAIN CANET – 46160 CAJARC

### AÉROPORT TOULOUSE/BLAGNAC

GARES FIGEAC OU CAHORS

- DEPUIS FIGEAC D 19
- DEPUIS CAHORS D 911 (CAUSSE) OU D 653 ET D 662
- DEPUIS TOULOUSE A20 SORTIE 59 D° CAUSSADE,  
TRAVERSER LA VILLE, PUIS D 17 MONTEILS, D 19 BACH, LIMOGNE

**MAISON DES ARTS GEORGES ET CLAUDE POMPIDOU**  
**CENTRE D'ART CONTEMPORAIN & RÉSIDENCES D'ARTISTES**  
134 AVENUE GERMAIN CANET 46160 CAJARC  
T 05 65 40 78 19 – WWW.MAGCP.FR

**EXPOSITION DU 18 FÉVRIER AU 27 MAI 2018**  
MERCREDI – DIMANCHE, 14H – 18H  
ENTRÉE LIBRE



**MAGCP.FR**



**d.c.a** air de Midi

L'association Maison des arts Georges et Claude Pompidou bénéficie du soutien financier de l'État (Ministère de la Culture et de la Communication, Direction régionale des affaires culturelles Occitanie), de la Région Occitanie / Pyrénées-Méditerranée et du Conseil Départemental du Lot. Elle est membre de air de Midi, réseau art contemporain régional, de d.c.a / association française de développement des centres d'arts, de Arts en résidence - réseau national et du LMAC, laboratoire des médiations en art contemporain en Occitanie.